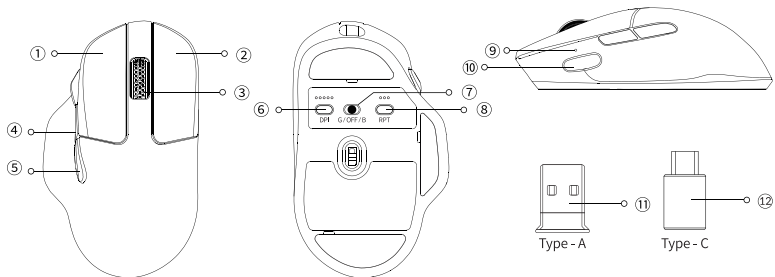


 Keychron

M7 ワイヤレスマウスユーザーマニュアル

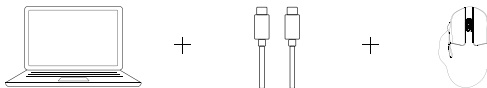


- ① 左マウスボタン ② 右マウスボタン ③ スクロールホイール ④ 進む ⑤ 戻る
 ⑥ DPIボタン ⑦ モードスイッチ ⑧ ポーリングレートボタン ⑨ マウスインジケータ ⑩ マクロボタン
 ⑪ 2.4GHz Type-Aレシーバー ⑫ 2.4GHz Type-Cレシーバー

3つの接続モード

有線モード

1. モードスイッチが「OFF」の場合、ケーブルが接続されていないとM7マウスは反応しません。
 2. ケーブルをM7マウスのType-CポートとデバイスのUSBポートに接続します。インジケーターが点灯し、マウスが使用可能な状態になります。
- * ケーブルで接続した場合、モードスイッチがBluetoothモードまたは2.4GHzモードであっても、有線モードが適用となります。



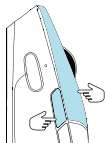
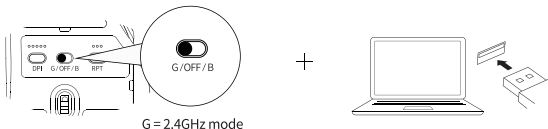
2.4GHzモード

1. モードスイッチを「G」モード(2.4GHzモード)に切り替えると、M7マウスは自動的に2.4GHzにペアリングします。マウスインジケーターはゆっくりと緑色に点滅します。
2. 付属の2.4GHz Type-CもしくはType-Aレシーバーを接続するデバイスのUSB Type-CもしくはType-Aポートに接続します。接続が完了すると、マウスインジケーターは約3秒間点灯後に消灯します。マウスを使用する準備が出来ました。

3. 2.4GHzペアリングモードでは、マウスインジケータは3分間ゆっくりと緑色に点滅します。3分以内に接続され無し場合、インジケータは消灯します。再接続を行う場合は、「左マウスボタン+進むボタン」を同時に約4秒間長押しすると再びペアリングモードに入ります。

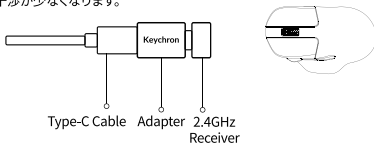
- 2.4GHzモードで再接続をする場合は、まずデバイスから2.4GHzレシーバーのプラグを抜いてください。その後、「左マウスボタン + 進むボタン」を同時に4秒間長押しして、緑色のライトインジケータが点滅し始めるのを待ち、2.4GHzレシーバーを再びデバイスに差し込んでペアリングを行います。

注:2.4GHzモードでM7マウスをペアリングする場合、M7マウスをレシーバーから20cm以内に置くことをお勧めします。



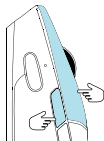
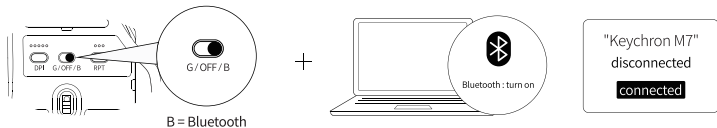
「左マウスボタン + 進むボタン」
を同時に4秒間長押しすると
強制ペアリングモードに入ります。

注: より良いワイヤレス体験のために、特に2.4GHzレシーバーとM7マウスとの距離がある場合はケーブルを使用して2.4GHzレシーバーをテーブルのマウスの近くに置くと、遅延率が低くかつ信号干渉が少なくなります。



Bluetoothモード

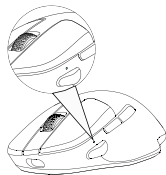
1. モードスイッチを「B」モード (Bluetoothモード) に切り替えると、M7マウスは自動的にBluetoothペアリングモードになります。マウスインジケータはゆっくりと青色に点滅します。
2. 接続デバイスのBluetooth設定を開いて、「Keychron M7」を検出後「接続」をクリックしてペアリングします。
3. Bluetoothペアリングモードに入ると、マウスインジケータが3分間ゆっくりと青色に点滅します。3分以内に接続されない場合、マウスインジケータは消灯します。再接続が必要な場合は、「左マウスボタン + 進むボタン」を同時に4秒間長押しすることで、再度ペアリングモードに切り替わります。ペアリングモードに切り替わるとモードインジケータはゆっくりと青色に点滅します。
4. M7マウスがBluetoothモードで、新しいデバイスとペアリングする必要がある場合、「左マウスボタン + 進むボタン」を同時に4秒間長押しして、モードインジケータが青色に点滅するのを待ちます。青色に点滅してBluetoothペアリングモードになると、新しいデバイスとM7マウスをペアリングすることができます。



「左マウスボタン + 進むボタン」
を同時に4秒間長押しすると
Bluetoothペアリングモードに入ります。

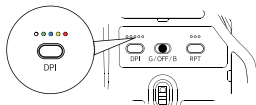
ステータスインジケータ

2.4GHzモード	*マウスインジケータがゆっくりと緑色に点滅している場合、ペアリングの準備完了。 *マウスインジケータが素早く緑色に点滅している場合、以前接続していたデバイスとペアリングしています。
Bluetoothモード	*マウスインジケータがゆっくりと青色に点滅している場合、ペアリングの準備完了。 *マウスインジケータが素早く青色に点滅している場合、以前接続していたデバイスとペアリングしています。
充電残量が少ない場合	マウスインジケータはゆっくりと赤色に点滅します。



DPIインジケータ

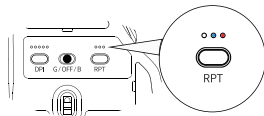
白色	400 DPI	黄色	3200 DPI
緑色	800 DPI	赤色	5000 DPI
青色	1600 DPI (default)		



ポーリングレートインジケータ

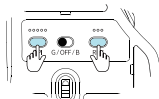
*Report Rate = Polling Rate

白色	125Hz (Bluetoothデフォルトモード)
青色	500Hz
赤色	1000Hz (有線・2.4GHzモード初期値)



工場出荷時へリセット(ファクトリーリセット)

M7マウスの「DPIボタン」と「ポーリングレートボタン」を同時に4秒間長押しすると、M7マウスのすべてのLEDランプが3回点滅します。この3回の点滅が工場出荷時へのリセット(ファクトリーリセット)が完了したことを示しています。



M7マウスの「DPIボタン」と「ポーリングレートボタン」を同時に4秒間長押しすると、工場出荷時へリセット(ファクトリーリセット)を開始します。

自動スリープモード

有線モードでは、自動スリープモードは作動しません。

2.4GHzモードまたはBluetoothモードの場合、M7マウスはバッテリーを節約するために待機状態で15分間を過ぎると自動スリープモードに移行します。M7マウスを動かすかクリックすると、自動スリープスリープは解除されます。

ドライバーソフトウェア

Keychron M7マウスのドライバーは、www.keychron.com (メーカー本国) もしくは<https://kopek.jp/info/keychron-support/> (国内代理店コベックジャパン) からダウンロードすることができます。ドライバーソフトウェアがM7マウスにインストールできない場合などご不明な点がございましたら、<https://kopek.jp/contact/> (国内代理店コベックジャパン) までお問い合わせください。

充電インジケータについて

満充電	マウスインジケータは緑色に点灯します。
充電残量が少ない場合	マウスインジケータはゆっくりと赤色に点滅します。

* M7マウスはすべてのUSBポートに対応しています。より良い信号と充電速度のために、充電中または使用中にUSB3.0ポートに接続することをお勧めします。

* 充電時にUSB Type-CケーブルでM7マウスを接続し、どの機器ともペアリングしていない場合:

- ・ マウスインジケータは赤色で点灯します。
- ・ 満充電になるとマウスインジケータは緑色に点灯します。

注: M7マウスは最大5Vの充電電圧と300mAの充電電流に対応しています。不適切な充電により発生した本機の不具合及び二次被害に関しましては、弊社では一切の責任を負いかねます。

内容物

M7マウス x1	Type-Cレシーバー x1	延長アダプター x1	ユーザーマニュアル x1
Type-Cケーブル x1	Type-Aレシーバー x1	Type-A to Type-C 変換アダプター x1	

仕様

サイズ: 127.7*77.1*40.5mm

重量: 63 ± 3g

ポーリングレート: 125Hz(白色) - 500Hz(青色) - 1000Hz(赤色)

センサー: PixArt 3395

解像度: 100 - 26000DPI

マウスマクロスイッチ: Huano Microスイッチ (耐久回数: 約8千万回のクリック)

2.4GHz / Bluetooth接続レンジ: 約10m *障害物がない状態

バッテリー容量: 600mAh

駆動時間: 約70時間

充電時間: 約2時間

充電ポート: Type-C

接続モード: 2.4GHz / Bluetooth / 有線

デバイス名: Keychron M7

Keychron, Inc.

Dover, DE 19901, United States

Find us at:

<https://www.keychron.com>

Support@keychron.com

 @keychron

 @keychron

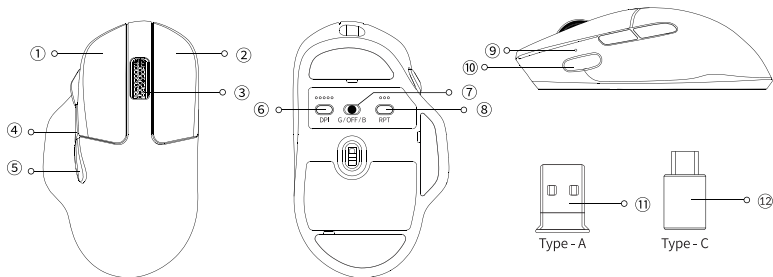
 @keychronMK

Designed by Keychron

Made in China



M7 WIRELESS MOUSE USER MANUAL

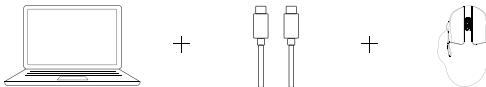


- ① Left button ② Right button ③ Middle wheel button ④ Forward button ⑤ Backward button
- ⑥ DPI button ⑦ Modes toggle ⑧ Report rate button ⑨ Mouse indicator ⑩ Macro Button
- ⑪ 2.4GHz Type - A receiver ⑫ 2.4GHz Type - C receiver

3 Modes of connection

Wired Mode:

1. When the mode switch is in "OFF" position, the mouse won't respond if the cable is not connected.
 2. Connect the cable to the TYPE-C port of the mouse and the USB port on the device. The mouse is ready to use while the indicator lights up.
- * When connected by cable, the mode will default to wired mode even if the toggle is in Bluetooth mode or 2.4GHz mode.

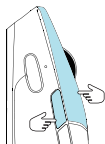
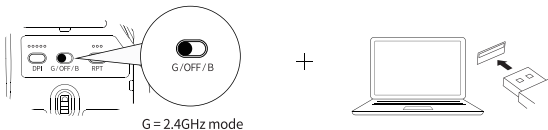


2.4GHz Mode:

1. Switch to "G" mode (2.4GHz mode), and the mouse will automatically turn on 2.4GHz pairing. The mouse indicator will slowly flash green.
2. Find the 2.4GHz receiver and connect it to the device's USB/Type-C port. Once successfully connected, the mouse indicator will turn green and stay on for 3 seconds before dimming off. The mouse is now ready for use.

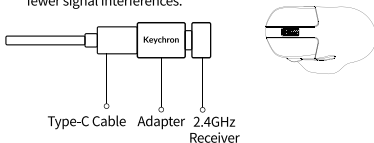
3. In 2.4GHz pairing mode, the mouse indicator will slowly blink green for 3 minutes. If the mouse is not connected within 3 minutes, the indicator will turn off. If you need to reconnect, hold both the "Left button + Forward button" for 4 seconds to re-enter pairing mode.
- * If you need to repair the connection in 2.4GHz mode, please unplug the 2.4GHz receiver first. Then, hold both the "Left button + Forward button" for 4 seconds, wait for the green light indicator to start flashing, and plug the 2.4GHz receiver back in to complete the pairing process.

Note: It is recommended that when pairing the M7 in 2.4GHz mode, the mouse should be within 20cm of the receiver.



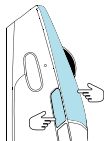
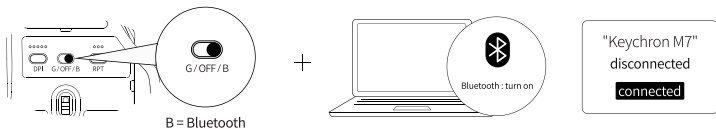
simultaneously hold for 4 seconds
(to enter the forced pairing mode)

Note: For the best wireless experience, we recommend using the cable and putting the 2.4GHz receiver somewhere on your desk close to your mouse for a lower rate of latency and fewer signal interferences.



Bluetooth mode

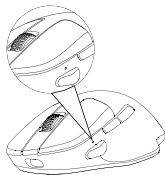
1. Switch to "B" Mode (Bluetooth), and the mouse will automatically turn on Bluetooth pairing mode. The mouse indicator will slowly flash blue.
2. Open the Bluetooth settings, search for a device named "Keychron M7", then click "connect" to complete pairing.
3. When in Bluetooth pairing mode, the mouse indicator will slowly blink in blue for 3 minutes. If it's not connected within 3 minutes, the mouse indicator will turn off. If you need to reconnect, you need to hold the "Left button + Forward button" for 4 seconds to re-enter pairing mode. The indicator will slowly blink blue.
4. If the M7 is in Bluetooth mode and needs to pair with a new device, hold both the "Left button + Forward button" for 4 seconds and wait for the blue light to flash on. At this point, Bluetooth has re-entered pairing mode, and you can connect the new device to the M7.



simultaneously hold for 4 seconds
(to re-enter pairing mode)

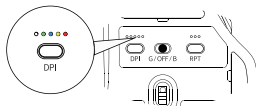
Status indicator

2.4GHz Mode	*The mouse indicator slowly blinks green - Ready to be paired. *The mouse indicator quickly blinks green - Pairing with the previous device.
Bluetooth Mode	*The mouse indicator slowly blinks blue - Ready to be paired. *The mouse indicator quickly blinks blue - Pairing with the previous device.
Low Power	The mouse indicator will slowly blink red.



DPI indicator

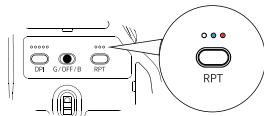
White light	400 DPI	Yellow light	3200 DPI
Green light	800 DPI	Red light	5000 DPI
Blue light	1600 DPI (default)		



Report Rate indicator

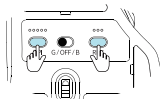
*Report Rate = Polling Rate

White light	125hz (Default in Bluetooth mode)
Blue light	500hz
Red light	1000hz (Default in wired & 2.4GHz mode)



How to factory reset

Hold down both the "DPI" button and "Report Rate" button for 4 seconds, and all the LED lights on the mouse will blink. It will blink three times to indicate that the factory reset is successful.



simultaneously hold for 4 seconds
(starts factory reset)

Auto-Sleep mode

Auto-Sleep mode will not be activated when in wired mode. When in 2.4GHz mode or Bluetooth mode, the mouse will go to Auto-Sleep mode after 15 minutes of sitting idle to save the battery. Move or click the mouse to wake it up.

Driver Software

The Keychron M7 mouse driver can be downloaded from www.keychron.com. If the driver software can't connect to the mouse, please contact us for technical support.

Charging indicator explanation

Fully Charged	The mouse indicator will stay GREEN.
Low Power	The mouse indicator will slowly blink RED.

* The mouse is compatible with all USB ports. For the best signal and charging speed, connecting to the USB3.0 port is recommended when charging or in use.

* If the mouse is connected by the USB Type - C cable when charging but not paired with any devices:

- The mouse indicator will stay RED when charging.
- The mouse indicator will stay GREEN when fully charged.

Note: The product supports up to 5V charging voltage and 300 mA charging current. We are not responsible for any problems caused by improper recharging.

What's in the box

Mouse x 1	Type - C receiver x 1	Extension Adapter x 1	User manual x 1
Type - C Cable x 1	Type - A receiver x 1	Type - A to Type - C adapter x 1	

Mouse specification

Size: 127.7*77.1*40.5mm

Weight: 63 ± 3g

Report Rate(polling rate): 125(White) - 500(Blue) - 1000(Red)

Sensor: PixArt 3395

Resolution: 100 - 26000DPI

Mouse micro switches: Huano Micro Switch (80 million clicks life time)

2.4GHz / Bluetooth connection range: Approx 10m of open space

Battery capacity: 600mAh

Usage duration: 70 Hours

Recharge time: 2 Hours

Charging port: Type - C

Connection mode: 2.4GHz - Bluetooth - Wired

Device name: Keychron M7

Keychron, Inc.

Dover, DE 19901, United States

Find us at:

<https://www.keychron.com>

Support@keychron.com

 @keychron

 @keychron

 @keychronMK

Designed by Keychron

Made in China